



目 录

關於本指南.....	1
國際協定	1
FCC 注意事項	2
WEEE 聲明	3
預防措施	3
安裝支架底座.....	5
調整視角	5
連接電纜	6
安裝牆壁裝配架.....	7
設置最佳解析度.....	8
外部控制	8
使用 OSD 調整	9
功能控制說明.....	10
LED 指示燈	13
i-Menu 軟件	13
安裝驱动程序.....	14
常見問題解答.....	16
規格	17
EPA ENERGY STAR ®	18
預設顯示模式.....	18
接頭引腳分配.....	19
即插即用	20



關於本指南

本指南主要講述顯示器的功能、安裝和操作。本文檔中的資訊如有變更，恕不另行通知。

包含下列部分：




- 安全說明：列出了安全資訊。
- 安裝顯示器：講述了初始安裝過程。
- 使用顯示器：簡要說明了如何使用顯示器。
- 驅動程式：提供在 Windows 下安裝驅動程式的說明。
- 技術支援：提供常見問題的解決技巧和方法。
- 產品資訊：列出了顯示器的技術規格。

國際協定

下面說明本文檔中使用的符號約定。

注釋、注意和警告

在本指南中，文本塊可能帶有圖示並且以粗體或斜體列印。這些文本塊是注釋、注意和警告，如下所示：

	注釋： “注釋”表示一些有助於更好地使用電腦系統的重要資訊。
	注意： “注意”表示潛在的硬體損壞或資料丟失，並告訴您如何避免出現問題。
	警告： “警告”表示潛在的人身傷害，並告訴您如何避免出現問題。

某些警告可能採用其他格式，也可能不帶有圖示。在這種情況下，由相關的管理機構提供專門的警告表示方法。



FCC 注意事項

FCC B 類無線電頻率干擾聲明警告：（對於 FCC 認證的型號）

注意：本設備已經通過測試，符合 FCC 規定第 15 部分有關 B 類數位設備的限制。這些限制可有效地防止在居住區使用本設備時產生有害的干擾。本設備會產生、使用並且輻射無線電波，如果不按照說明來安裝和使用，則可能對無線電通信產生有害的干擾。但是，我們並不保證在某些特定位置安裝本設備後不會產生干擾。如果本設備的確對無線電或電視節目接收產生有害干擾（可通過打開和關閉本設備來確定是否存在干擾），我們希望用戶採取下列一項或幾項措施來消除干擾：

1. 改變接收天線的方向或位置。
2. 增加本設備和接收器之間的距離。
3. 將本設備和接收器分別接到不同的電路電源插座。
4. 諮詢經銷商或專業的無線電 / 電視技術人員以尋求幫助。

注意事項：

1. 如果未經有關方面（負責是否符合標準）的明確許可而進行修改或改動，用戶將被取消使用本設備的權利。
2. 應使用遮罩的介面電纜和交流電源線（如果有）以便符合輻射限制。
3. 製造商對於因未經授權修改本設備而導致的任何無線電和電視干擾不承擔責任。解決此類干擾是用戶的責任。



WEEE 聲明

歐盟的私人住宅用戶對垃圾設備的處理



產品或其包裝上的這個標記表示的是，該產品不得與您其他的家庭垃圾一起處理。相反，將您的垃圾設備交給指定的收集點，使廢棄電器設備得以回收，是您的責任。您在處理垃圾設備時將其分類收集與回收，有助於保護天然資源，並在回收利用時，保護人體健康與環境。有關您可以將垃圾設備放在何處回收的更多資訊，請聯繫您所在城市的辦公室，您購買產品的家庭垃圾處理服務處或商店。

預防措施



警告： 如果不按本文檔所述使用控制項、進行調整或執行其他任何過程，可能導致電擊、觸電和 / 或機械傷害。

請閱讀這些預防措施，並遵照這些說明來連接和使用電腦顯示器。



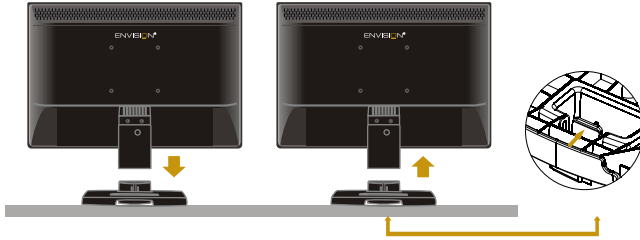
預防措施

- 不要使監視器靠近有水的地方，如浴缸、洗臉盆、廚房水池、洗衣盆、游泳池或潮濕的地下室等。
- 不要將監視器放置在不穩定的推車上、平臺上或桌子上。如果監視器掉落，可能會造成人員傷害並導致設備嚴重損壞。僅使用製造商推薦的或隨監視器一起銷售的推車或平臺。如果將監視器掛在牆上或架子上，應使用製造商認可的安裝工具並按照工具說明進行操作。
- 機殼後部和底部的槽和開口用於通風目的。為確保監視器可靠運行而不會過熱，切勿阻塞或覆蓋這些開口。不要將監視器放置在床、沙發、地毯或類似的表面上。不要將監視器放置在暖氣片或熱調節器上面或附近位置。不要將監視器放置在書櫃或櫥櫃中，除非通風良好。
- 監視器只應使用標籤上注明的電源類型。如果您不瞭解家中的電源類型，請與經銷商或當地電力公司聯繫。
- 本監視器配備有一個三相接地插頭，其中一個端頭接地。為安全起見，該插頭應插入接地的電源插座中。如果三相插頭不能插入您的插座，請找電工安裝一個正確的插座，或使用適配器將設備安全接地。不要改變接地插頭的安全功能。
- 遇有雷雨天氣或長時間不使用時，應拔掉設備的電源線。這樣做可以防止因電壓突變而損壞監視器。
- 不要使電源板或延長線超載。超載可能導致火災或電擊。
- 切勿將任何異物塞入監視器機殼的開槽內。否則會導致電路短路而引起火災或電擊。切勿使液體濺落到監視器上。
- 不要自行維修監視器，打開或拆卸機蓋時有高壓或其他危險。請委託專業維修人員來進行所有維修工作。
- 為確保正常運行，本監視器只應與 **UL** 列出的電腦一起使用，這些電腦的插座經過正確配置並且標記有 **100 - 240V AC, Min. 5A**。
- 牆壁電源應安裝在靠近設備的地方並且便於插拔電源線。
- 僅限使用列有 **UL**、**CSA** 授權標記之連接電源變壓器（針對帶外置電源適配器的產品）。
- 為了保持顯示器嶄新外觀，要定期的用軟布來清潔它，頑跡可用柔和的清潔劑去除，不要用強烈的清潔劑，如稀釋劑或腐蝕性的清潔劑，這些東西會損傷外殼，為了安全起見，清潔前要拔掉電源插頭。不要使用任何硬物刮擦螢幕，以免造成永久性的損壞，不可讓液體浸入液晶顯示幕內部，這將可能造成液晶顯示幕內部元件損傷。



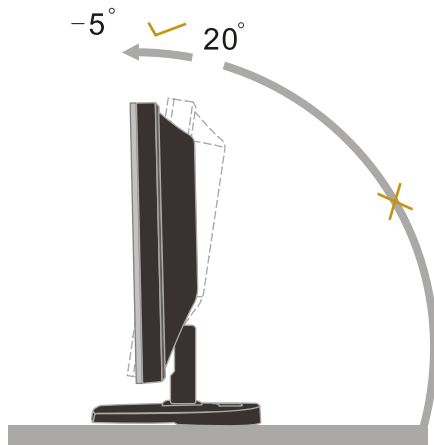
安裝支架底座

請按照以下步驟安裝和拆除轉盤底座



調整視角

- 爲了取得最佳視覺效果，建議您面向顯示器整個螢幕，然後根據需要調整顯示器的角度。
- 改變顯示器角度時請扶好平臺，以免碰到顯示器。
- 顯示器角度調整範圍是 -5° - 20° 。



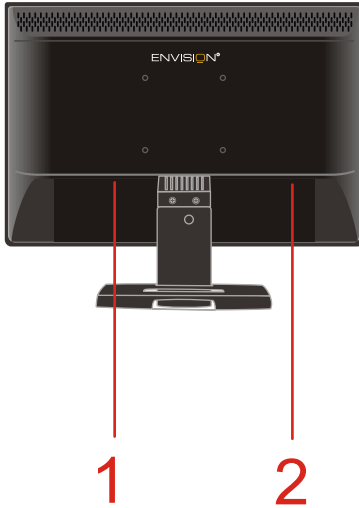
注意：

當您調整顯示器的視角時，不要用手碰液晶螢幕，這樣可能會損害或弄碎液晶螢幕。



連接電纜

顯示器的電纜連接



1. 電源
2. 類比

在執行下列步驟之前，關閉電腦電源。

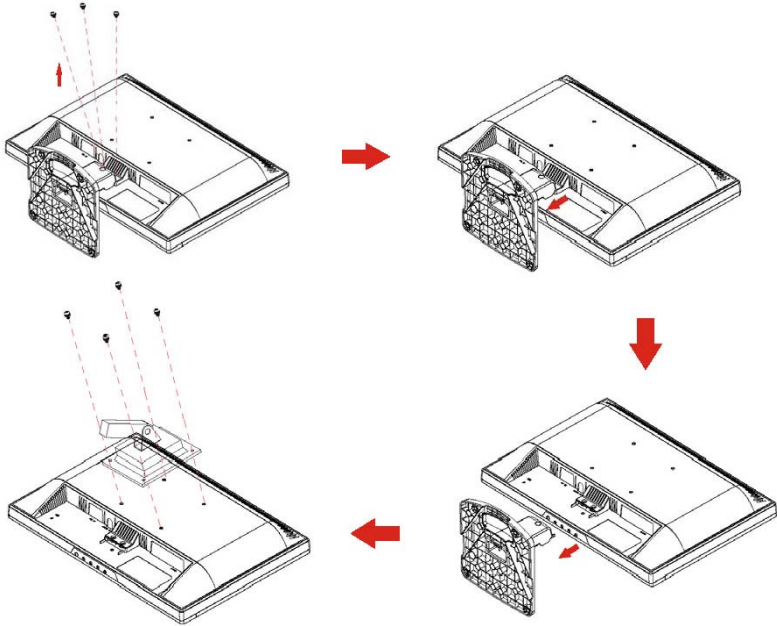
1. 將電源電纜連接到監視器後部的 AC-In 埠。
2. 將 15- 針 D-Sub 電纜的一端連接到監視器後部，另一端連接到電腦的 D-Sub 埠。
3. 打開監視器和電腦的電源。

如果監視器顯示一個圖像，則說明安裝完畢。如果不顯示圖像，請參見 故障排除。



安裝牆壁裝配架

準備安裝供選購的牆壁裝配架



此監視器可以安裝到您單獨購買的牆壁裝配架上。在執行此步驟之前應斷開電源。按照下列步驟進行：

1. 取下底座。
2. 按照廠商說明安裝牆壁裝配架。
3. 將牆壁裝配架放到監視器後部。使裝配架上的孔與監視器後部的孔對準。
4. 將四個螺絲插入孔中並擰緊。
5. 重新連接電纜。有關安裝到牆壁上的說明，請參見選購的牆壁裝配架附帶的用戶手冊。

注意：非所有機種後殼自帶壁掛設備安裝鎖附螺孔，請購買時確認經銷商或諮詢 ENVISION 官方機構。



設置最佳解析度

此顯示器的推薦解析度是 1440x900。要將顯示器設置成此解析度，請執行下面的步驟。

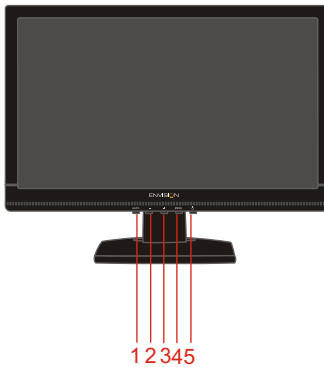
1. 點選**開始**。
2. 點選**設置**。
3. 點選**控制面板**。
4. 點選**顯示**。
5. 點選**設置**。
6. 將解析度點選設置在 1440x900。

外部控制

按電源開關即可開關顯示器。其他功能按鍵位於前面板下方。通過調節這些功能鍵可得到您需要的畫面。

* 接好電源線。

* 按電源開關即可開關顯示器，電源指示燈亮。



- 1 自動調整/退出
- 2 亮度情景模式(動態對比度)-
- 3 4:3 或寬屏 / +
- 4 功能表
- 5 電源開關



使用 OSD 調整

- 按 MENU 按鈕啟動 OSD 視窗。
- 按 + 或 - 流覽這些功能。 如果想要調整的功能突出顯示，按 MENU 按鈕啟動它。 如果所選的功能包含有子功能表，再按一下 + 或 - 可以流覽到子功能表功能。 如果想要調整的功能突出顯示，按 MENU 按鈕啟動它。
- 按 + 或 - 更改所選功能的設置。 要退出和保存，請選擇退出功能。 如果您想調整其他任何功能，請重複步驟 2-3 。
- OSD 鎖定功能： 要鎖定 OSD ，請在顯示器關閉時按住菜單按鈕，然後按電源按鈕打開顯示器。 要解鎖 OSD ，請在顯示器關閉時按住菜單 按鈕，然後按電源按鈕打開顯示器。
- 亮度情景模式及動態對比度熱鍵： 在畫面沒有 OSD 時，連續按此熱鍵可選擇不同的亮度情景應用模式及開啓動態對比度功能。
- 4:3 及寬屏畫面切換熱鍵：在畫面沒有 OSD 時，連續按此鍵可執行 4:3 或寬屏顯示模式切換(如果產品螢幕尺寸是 4:3 或者輸入信號的解析度是寬屏模式，此鍵無作用)。
- 自動調整快捷鍵: 當沒有 OSD 功能表時，按自動調整快捷鍵啓動自動調整功能。





功能控制說明

	明亮度	調整範圍	子功能表圖示	
	亮度	0-100	背光調整。	
	對比度	0-100	來自數位記錄器的對比度。	
	亮度模式	標準		標準模式
		節能		文字模式
		網際網路		網際網路模式
		遊戲		遊戲模式
		電影		電影模式
		運動		運動模式
	Gamma	Gamma1		調整至 Gamma1
		Gamma2		調整至 Gamma 2
		Gamma3		調整至 Gamma 3
	DCR	關		停用動態對比率
		開		啟用動態對比率
		影像設定		
		時序	0-100	調整圖片時鐘以降低垂直線雜訊。
相位		0-100	調整圖片相位以降低水平線雜訊。	
水平位置		0-100	調整圖片的水平位置。	
垂直位置		0-100	調整圖片的垂直位置。	



	色溫			
	暖色溫	6500K	從 EEPROM 恢復暖色溫。	
	正常	7300K	從 EEPROM 恢復正常色溫。	
	冷色溫	9300K	從 EEPROM 恢復冷色溫。	
	sRGB		從 EEPROM 中恢復 sRGB 色溫。	
	使用者	紅		來自數位記錄器的紅色增益。
		綠		來自數位記錄器的綠色增益。
藍			來自數位記錄器的藍色增益。	
	增色			
	全面加強	開或關	停用或啟用全面加強模式	
	自然膚色	開或關	停用或啟用自然膚色模式	
	安全	開或關	停用或啟用安全模式 (Green Field Mode)	
	天藍色	開或關	停用或啟用天藍色模式	
	自動偵測	開或關	停用或啟用自動偵測模式	
	示範	開或關	停用或啟用示範	
	強化圖片			
	畫面尺寸	14-100	調整畫面尺寸	
	亮度	0-100	調整畫面亮度	
	對比度	0-100	調整畫面對比	
	位置	0-100	調整畫面水平位置	
		0-100	調整畫面垂直位置	
明亮畫面	開或關	停用或啟用明亮畫面		



	OSD 設定		
	水平位置	0-100	調整 OSD 的水平位置。
	垂直位置	0-100	調整 OSD 的垂直位置。
	顯示時間設定	5-120	調整 OSD 顯示時間。
	透明度	0-100	調整 OSD 透明度
	語言		選擇畫面顯示語言
	其他		
	輸入選擇	類比	選擇類比訊號源作為輸入
	自動設定	是或否	自動調整圖片為預設值
	畫面比例	寬屏或 4:3	選擇寬屏或 4:3 顯示格式
	DDC/CI	是或否	開啟/關閉 DDC/CI 支援
	定時關機	0~24小時	設定顯示器關機時間
	資訊		顯示主從影像來源資訊
	重設		
	重設	是或否	重設功能表為預設值
	退出		
	退出		退出OSD

- 1) 如果產品只有單一信號輸入, OSD 中的“輸入選擇”項目不可調整。
- 2) 如果產品螢幕比例是 4:3 或者輸入解析度是寬屏模式, OSD 中的“圖像比例”專案不可調整。
- 3) 當動態對比度, 色彩增強, 視窗增亮任意一項功能啟動, 另外 2 項功能將被自動關閉。



LED 指示燈

狀態	LED 顏色
開機模式	綠色或藍色
離機模式	橙色或紅色

i-Menu 軟件

歡迎使用 ENVISION i-Menu 顯示器調節軟體，與顯示器的按鍵控制比較，該軟體可以更容易設置顯示參數。





安裝驅動程序

Windows 2000

1. 啟動 Windows 2000
 2. 按一下「開始」按鈕，指到「設定」，然後按一下「控制台」。
 3. 按兩下「顯示器」圖示。
 4. 選擇「設定值」標籤，然後按一下「進階...」。
 5. 選擇「顯示器」
 - 如果無法選擇「內容」按鈕，則表示您的顯示器設定正常。請停止安裝。
 - 如果可以選擇「內容」按鈕，請按一下「內容」按鈕。請依照以下步驟進行：
 6. 請按一下「驅動程式」，然後按一下「更新驅動程式...」，然後按一下「下一步」按鈕。
 7. 選擇「顯示此裝置已知驅動程式之清單，讓您可以選擇特定之驅動程式」，然後按一下「下一步」，再按一下「從磁片安裝...」。
 8. 按一下「瀏覽...」按鈕，然後選擇正確的磁碟機 F:（光碟機）。
 9. 按一下「開啟」按鈕，然後按一下「確定」按鈕。
 10. 選擇您的顯示器機型，按一下「下一步」按鈕，然後再按一下「下一步」按鈕。
 11. 按一下「完成」按鈕，然後再按一下「關閉」按鈕。
- 如果您看到了「找不到數位簽章」視窗，則請按一下「是」按鈕。

Windows ME

1. 啟動 Windows Me
2. 按一下「開始」按鈕，指到「設定」，然後按一下「控制台」。
3. 按兩下「顯示器」圖示。
4. 選擇「設定值」標籤，然後按一下「進階...」。
5. 選擇「顯示器」按鈕，然後按一下「變更...」。
6. 選擇「指定驅動程式位置（進階）」，然後按一下「下一步」按鈕。
7. 選擇「在特定位置顯示所有驅動程式的清單，讓您可以選擇您所要的驅動程式」，然後按一下「下一步」，再按一下「從磁片安裝...」。
8. 按一下「瀏覽...」按鈕，選擇正確的磁碟機 F:（光碟機），然後按一下「確定」按鈕。
9. 按一下「確定」按鈕，然後選擇您的顯示器機型，並按一下「下一步」按鈕，再按一下「下一步」按鈕。
10. 按一下「完成」按鈕，然後按一下「關閉」按鈕。



Windows XP

1. 啟動 Windows XP
2. 按一下「開始」按鈕，然後按一下「控制台」。
3. 按一下「印表機與其他硬體」類別。
4. 按一下「顯示」項目。
5. 選擇「設定值」標籤，然後按一下「進階」按鈕。
6. 選擇「顯示器」標籤
 - 如果「內容」按鈕呈無法按下之狀態，則表示您的顯示器已正確設定。請停止繼續安裝。
 - 如果「內容」按鈕為可按下之狀態，請按一下「內容」按鈕。請依照以下步驟進行。
7. 按一下「驅動程式」標籤，然後按一下「更新驅動程式...」按鈕。
8. 選擇「從清單或特定位置安裝[進階]」多選按鈕，然後按一下「下一步」按鈕。
9. 選擇「不要搜尋。我將自行選擇所要安裝的驅動程式」多選按鈕。然後請按一下「下一步」按鈕。
10. 按一下「從磁片安裝...」按鈕，然後按一下「瀏覽...」按鈕。接下來請選擇適當的磁碟機 F:（光碟機代號）。
11. 按一下「開啟」按鈕，然後按一下「確定」按鈕。
12. 選擇您的顯示器型號，然後按一下「下一步」按鈕。
 - 如果您可以看見「尚未通過 Windows 標誌測試以確認其是否與 WindowsR XP 相容」之訊息，則請按一下「無論如何，繼續」按鈕。
13. 按一下「完成」按鈕，然後按一下「關閉」按鈕。
14. 按一下「確定」按鈕，然後再按一下「確定」按鈕以關閉「顯示內容」對話方塊。

Windows Vista

1. 啟動 Windows Vista
2. 按一下 [開始] 按鈕，再選擇並按下 [控制台]。
3. 選擇並按下 [硬體與音效]。
4. 選擇 [裝置管理員]，然後再按下 [更新裝置驅動程式]。
5. 選擇 [監視器]，然後在 [Generic PnP Monitor] 上按右鍵。
6. 按下 [更新驅動程式軟體]。
7. 選擇 [瀏覽我的電腦以找尋驅動程式軟體]。
8. 按下 [瀏覽] 按鈕，並選擇您放置光碟片的磁碟。範例：(光碟機:\\Lcd\\PC\\drivers)。
9. 按下 [下一步] 按鈕。
10. 等候數分鐘待驅動程式進行安裝，然後再按 [關閉] 按鈕。



常見問題解答

問題	可能的解決辦法
電源 LED 不亮	<ul style="list-style-type: none"> ● 確保電源按鈕處於打開 (ON) 位置並且電源線正確連接到接地電源插座和顯示器。
無即插即用	<ul style="list-style-type: none"> ● 為了使顯示器的即插即用功能起作用，需要配備即插即用相容的電腦和視頻卡。請聯繫您的電腦製造商。另外，檢查顯示器的視頻電纜並確保沒有管腳彎曲。 ● 確保安裝了 ENVISION 顯示器驅動程式
圖片模糊不清並且有重影現象	<ul style="list-style-type: none"> ● 調整對比度和亮度控制項。 ● 確保沒有使用延長線或開關盒。我們推薦將顯示器直接接到電腦後部的視頻卡輸出連接器。
圖片跳動、閃爍，或者波紋圖案出現在圖片中	<ul style="list-style-type: none"> ● 使顯示器儘量遠離可能產生電氣干擾的電氣設備。 ● 在當前解析度下使用顯示器能夠達到的最大刷新率。
顯示器一直處於“活動-關閉模式”	<ul style="list-style-type: none"> ● 電腦電源開關應處於打開 (ON) 位置。 ● 電腦視頻卡應牢固地位於其插槽中。 ● 確保顯示器的視頻電纜正確連接到電腦。 ● 檢查顯示器的視頻電纜並確保沒有管腳彎曲。 ● 按鍵盤上的 CAPS LOCK 鍵並觀察 CAPS LOCK LED 指示燈，確保計算機工作正常。按 CAPS LOCK 鍵後 LED 應變亮或熄滅。
缺少一個基色（紅色、綠色或藍色）	<ul style="list-style-type: none"> ● 檢查顯示器的視頻電纜並確保沒有管腳彎曲。 ● 確保顯示器的視頻電纜正確連接到電腦。
螢幕圖像偏離中心或尺寸不正確。	<ul style="list-style-type: none"> ● 調整圖元頻率（時鐘，CLOCK）和焦點（FOCUS），或者按熱鍵（自動，AUTO）
圖片顏色不正確（白色看起來不是白色）	<ul style="list-style-type: none"> ● 調整 RGB 顏色或選擇色溫
螢幕上出現水平或垂直失真	<ul style="list-style-type: none"> ● 使用 win 95/98/2000/ME/XP 開機模式調整時鐘 (CLOCK) 和焦點 (FOCUS)，或者使用熱鍵（自動鍵）



規格

LCD 面板	市場型號	H919w+
	驅動系統	TFT Color LCD
	可視尺寸	481mm diagonal
	圖元間距	0.2835mm(H) x 0.2835mm(V)
	視頻	R, G, B 類比介面
	獨立同步	行 / 場 TTL
	顯示顏色	16.7M Colors
	點時鐘	135 MHz
分辨率	水平掃描範圍	30 kHz - 80 kHz
	水平掃描尺寸 (最大)	408.24mm
	垂直掃描範圍	55 Hz - 75 Hz
	垂直掃描尺寸 (最大)	255.15mm
	預設的最佳解析度	1440 x 900 (60 Hz)
	預設的最高解析度	1440 x 900 (60 Hz)
	即插即用	VESA DDC2B/CI
	輸入連接器	D-Sub 15 針
	輸入視頻信號	模擬: 0.7Vp-p (標準), 75 OHM, 正極性
	電源	100~240VAC, 50/60Hz
	耗電率	活動中 < 37W Standby < 1 W
物理特性	連接器類型	15-pin Mini D-Sub
	信號電纜類型	可分離
	尺寸和重量:	
	高度 (含底座)	365mm
	寬度	439mm
	深度	190mm
	重量 (僅監視器)	3.6 kg
	重量 (含包裝)	4.7 kg
環境	溫度	
	工作時	0° to 40°
	非工作時	-20° to 60°
	濕度:	
	工作時	10% to 85% (non-condensing)
	非工作時	5% to 80% (non-condensing)
	海拔高度	
	工作時	0~ 3000m (0~ 10000 ft)
非工作時	0~ 5000m (0~ 15000 ft)	


EPA ENERGY STAR®

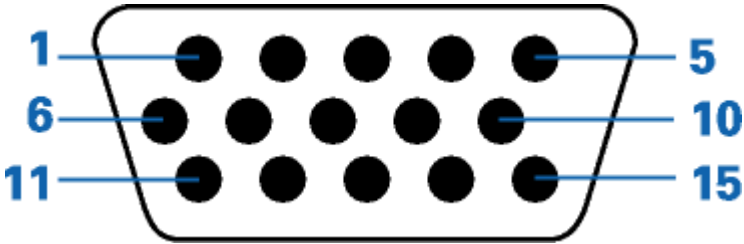

ENERGY STAR® 是在美國註冊的高標。作為 ENERGY STAR® 的合作夥伴，ENVISION International 已經確定本產品符合 ENERGY STAR® 在能源效率方面的要求。

預設顯示模式

標準	解析度	水平頻率(kHZ)	垂直頻率(Hz)
VGA	640×480 @60Hz	31.469	59.940
VGA	640×480 @67Hz	35.000	66.667
VGA	640×480 @72Hz	37.861	72.809
VGA	640×480 @75Hz	37.500	75.000
Dos-mode	720×400 @70Hz	31.469	70.087
SVGA	800×600 @56Hz	35.156	56.250
SVGA	800×600 @60Hz	37.879	60.317
SVGA	800×600 @72Hz	48.077	72.188
SVGA	800×600 @75Hz	46.875	75.000
Mac-mode	832×624 @75Hz	49.725	74.500
XGA	1024×768 @60Hz	48.363	60.004
XGA	1024×768 @70Hz	56.476	70.069
XGA	1024×768 @72Hz	57.500	72.074
XGA	1024×768 @75Hz	60.023	75.029
XGA	1024×768 @75Hz	60.023	74.927
SXGA	1280×1024 @60Hz	63.981	60.020
SXGA	1280×1024 @75Hz	79.976	75.025
VESA-Mode	1440×900 @60Hz	55.935	59.887
VESA-Mode	1440×900 @75Hz	55.469	59.901



接頭引腳分配



管腳號	信號電纜的 15 針一端
1	視頻 - 紅色
2	視頻 - 綠色
3	視頻 - 藍色
4	接地
5	檢測電纜
6	GND-R
7	GND-G
8	GND-B
9	+5V
10	接地
11	接地
12	DDC- 串列資料
13	H- 同步
14	V- 同步
15	DDC- 串列時鐘



即插即用

即插即用 DDC2B 功能

本監視器具有 VESA DDC2B 能力，符合 VESA DDC 標準。這使得監視器可以將自己的標識告知主機系統，根據所用 DDC 的級別，還可以告知有關其顯示能力的其他資訊。

DDC2B 是基於 I²C 協定的雙向資料通道。主機可以通過 DDC2B 通道請求 EDID 資訊。